

Tulip

Tapwater set installatiehandleiding



Varianten en onderdelen

Er zijn twee varianten van de Tulip Tapwater set.

De geschikte variant is afhankelijk van de geïnstalleerde warmtepomp.

Bij installatie van een Tulip Next 6.1 of Tulip Next 12.3 zal de 1" versie van de tapwater set passend zijn.

Bij installatie van een Tulip Next 18.3 zal de 1 1/4" versie passend zijn.

Dit heeft te maken met de water aansluiting van de warmtepomp. De 3-wegklep die meegeleverd wordt bij de set is hierop geselecteerd zodat er geen vernauwing in het watertraject komt.

Tulip tapwater set 1" (productcode: 89970924)

Onderdeel	Productcode
Relaiskast	89970923
Boiler sensor	89970922
3-weg klep 1"	89970920

Tulip tapwater set 1 1/4" (productcode: 89970925)

Onderdeel	Productcode
Relaiskast	89970923
Boiler sensor	89970922
3-weg klep 1 1/4"	89970921

Montage en aansluitingen

Relaiskast

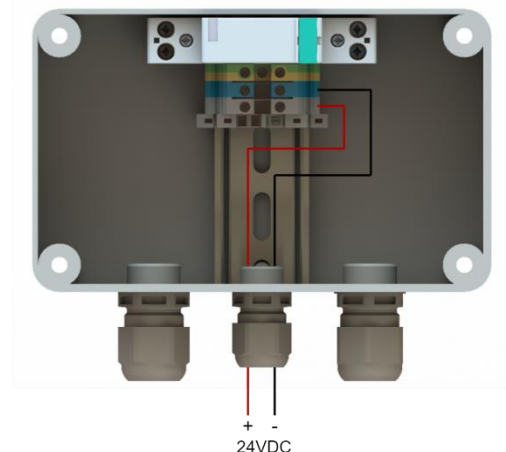
Montage

De relaiskast dient te worden bevestigd aan de muur.

Zorg dat de relaiskast boven eventuele waterleiding gemonteerd wordt om waterschade en kortsluiting te voorkomen.

Stuurstroom

Zie hiernaast het stuurstroom aansluitschema van de relaiskast. De geschakelde 24VDC dient te worden aangesloten op "Water heater element 2" in de Tulip Connect. Voor details over deze aansluiting zie: Tulip Connect handleiding.



Tulip

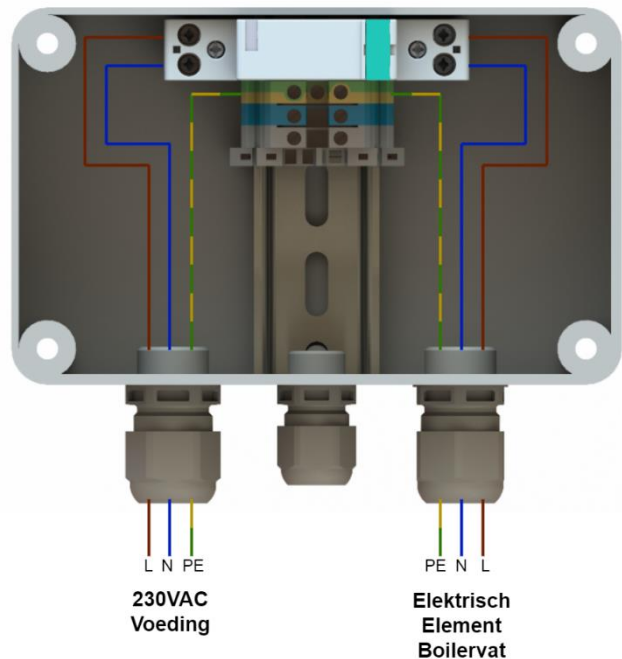
Hoofdstroom

Voor de aansluiting van de hoofdstroom zie het schema hiernaast.

Kabel specificaties (afhankelijk van vermogen aangesloten verwarmingselement:

- 1,5kW elektrisch element: 1,5mm²
- 3kW elektrisch element: 2,5mm²

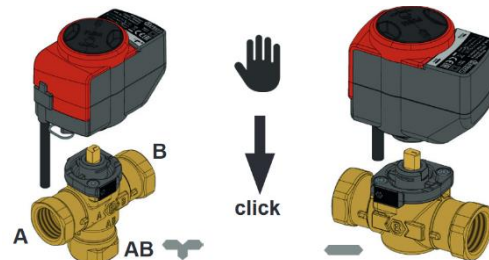
Let op: Het is verplicht om de relaiskast spanningsloos te kunnen maken! De schakelaar hiervoor dient binnen handbereik van de relaiskast te worden gemonteerd. Een wandcontactdoos kan hiervoor gebruikt worden. In andere gevallen zal een lastscheider passend zijn.



3-weg klep

Montage

De motor wordt los geleverd van de klep zelf. Deze is eenvoudig te bevestigen door deze in elkaar te drukken tot er een “klik” te horen is. Om deze weer uit elkaar te krijgen dient de borgpin eerst losgehaald te worden, deze zit aan de onderzijde van de motor.



De 3-weg klep dient in de correct oriëntatie te worden gemonteerd. De motor mag nooit onder het watertraject geplaatst worden:



Tulip

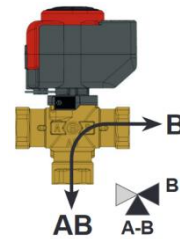
Aansluiten waterzijdig

De 3-weg klep heeft 3 aansluitingen: A, B en AB. Waterzijdig dient de klep als volgt aangesloten te worden;

Aansluiting klep	Aansluiten op:
A	Tapwater boilervat
B	CV buffervat
AB	Warmtepomp aanvoer

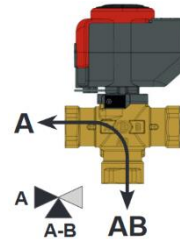
Wanneer het systeem in cv-modus draait zal de stromingsrichting eruitzien zoals hiernaast:

Ook zal de zwarte draaiknop boven op de motor aangeven in welke stand de klep op dat moment staat, deze zal dus wijzen naar "A".



Wanneer het systeem in tapwater-modus draait zal de stromingsrichting eruitzien zoals hiernaast:

Ook zal de zwarte draaiknop boven op de motor aangeven in welke stand de klep op dat moment staat, deze zal dus wijzen naar "B".



Aansluiten elektrisch

De motor is standaard voorzien van een kabel met een lengte van 900mm. De 5 aders hebben de volgende functies:

Kabel	Functie
Blauw	230VAC N
Bruin	230VAC L
Zwart	230VAC schakeldraad
Wit	Terugkoppeling NO
Grijs	Terugkoppeling NO

De witte en de grijze kabel zijn niet in gebruik. Deze hoeven dus niet aangesloten te worden.

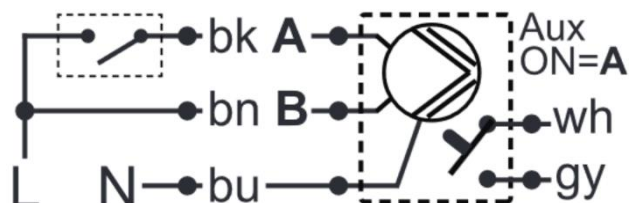
De bruine en blauwe kabel hebben constant spanning nodig.

De zwarte wordt geschakeld om de klep aan te sturen.

Wanneer de bruine kabel geschakeld wordt zal de klep naar stand "B" draaien; tapwater stand.

Zie hiernaast het schakelschema.

Voor de aansluiting in de Tulip Connect zie: Tulip Connect handleiding.

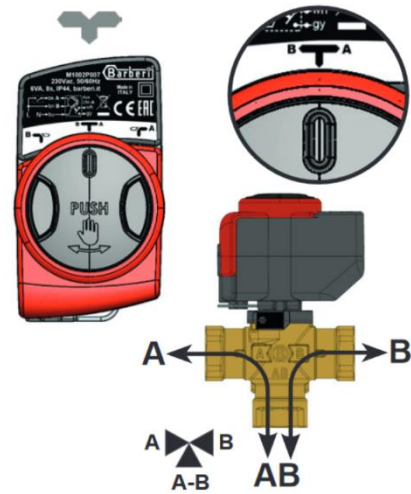


Tulip

Vullen en legen van de installatie

Voor het vullen en legen van het systeem is er een handmatige modus waarbij de klep op zijn “middenstand” gezet kan worden. Zo zijn zowel aansluiting A als B deels geopend. Op deze manier komt het water op alle plekken en kan het systeem goed worden ontluicht.

Bediening voor deze middenstand wordt gedaan door de draaiknop in te drukken en vervolgens te draaien naar de middenstand. Wanneer de knop losgelaten wordt zal deze omhoog komen en zichzelf zo vastzetten. De klep dient naderhand weer door de gebruiker in de vorige stand gezet te worden.



Boilersensor

De bijgeleverde sensor heeft een kabellengte van 2000mm.

Deze sensor dient te worden geplaatst in de boiler in de daarvoor bestemde dompelbuis.

Wanneer het boiler vat meerdere dompelbuizen heeft, gebruik dan altijd de laagste. Hier is de temperatuur het koudst en dus zal de warmtepomp hier eerder op reageren.

Let op dat bij plaatsing van de sensor deze tot het einde van de dompelbuis geduwd wordt voor een correcte en snellere meting!

Elektrische aansluiting van de sensor zie: Tulip Connect handleiding.